

PLAINE DES MANŒUVRES

Le dossier d'aménagement est officiellement ouvert

→ P. 5



VILLAGES

Entrée officielle au PnPE

→ P. 9

TOURNAINFO

Le journal des habitants de l'entité de Tournai



Dossier

P. 6
et 7

MOBILITÉ

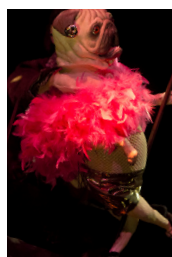
Se déplacer autrement à Tournai

WWW.TOURNAI.BE / SEPTEMBRE 2020

37

Sommaire

- Lumière sur la cathédrale 4
- Une nouvelle cureuse 9
- Déménagement de la crèche « Clair Matin » 13
- Entrée des artistes dans le centre piétonnier 16
- Portrait – Les précieux guides de l'urbanisme tournaisien. . . 20



AVEC LA MAISON DE LA CULTURE : Ensemble, c'est tout !

→ P. 18



acteur de l'eurométropole lille kortrijk tournai

TOURNAINFO

Bulletin communal

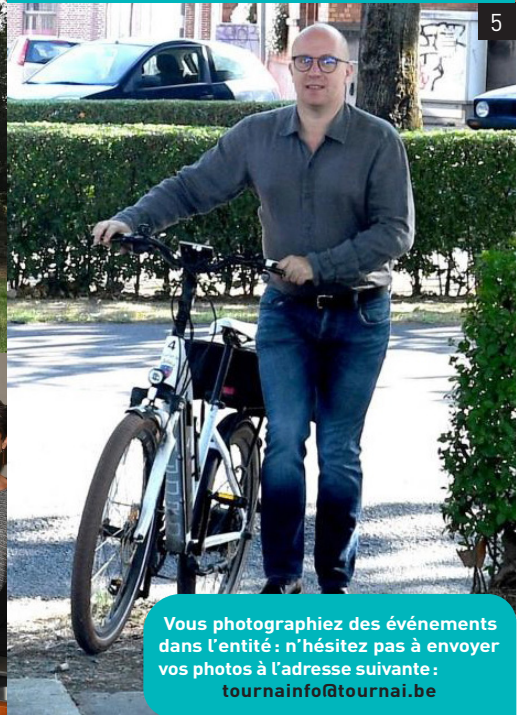
6 parutions par an
Editeur responsable :
 Ville de Tournai
Mise en page :
 Labelpages
Impression :
 db Group
Distribution :
 BdmyShopi

Ont contribué à la réalisation de ce numéro :
 François André,
 Wanis Bouziane,
 Michèle Brunin,
 Esther Brihaye,
 Matthieu Chantry,
 Laurent Deconinck,
 Mélanie Delmée,
 Suzon De Priester,
 Cynthia Deronne,
 Natacha Dupont,
 Joseph Godet,
 Anne-Marie Goemaere,
 Adeline Lavaert,
 Sandra Lefevre,
 Christophe Lison,
 Anne-Sophie Marquant,
 Philippe Meuris,
 Benjamin Missiaen,
 Patricia Opsomer,
 Laurence Portois,
 Tatiana Stellan,
 Cathy Stiévenard,
 Catherine Vandenbroecke,
 Valérie Vanoudewater,
 Marie Vincent,
 Pascal Winberg.

Crédits photos :
 Benoit Dochy
 GAL Burdinale-Mehaigne
 Keinoudji Gongolo
 Dominique Houcmant
 Bernard Libert
 Sofhie Mavroudis
 Ores
 Dimitri Toebat.



[1] La reine Mathilde était en visite à l'Institut Technique Val-ITMA afin de rencontrer les enseignants et les élèves qui, en raison des mesures prises pour lutter contre le covid, ont dû s'adapter fortement. [2] L'émission «Le plus grand musée du monde» a fait un focus sur notre beau Musée du folklore. [3] Le festival de philosophie et de musique les Rencontres Inattendues a eu lieu en version alternative, en respectant les contraintes liées au Covid-19. Des ateliers ont été régulièrement organisés



Vous photographiez des événements dans l'entité : n'hésitez pas à envoyer vos photos à l'adresse suivante : tournainfo@tournai.be



durant cet été. [4] Jean-Claude Rapaille, agent communal du service propreté de la ville, s'est vu remettre la médaille et le diplôme du Carnegie Hero Fund qui récompensent les actes d'héroïsme pour avoir sauvé un homme tombé à l'eau en juillet 2017. [5] L'échevin de la mobilité Jean-François Letulle est ravi : la connexion du Pré-RAVeL 88A, de la rue Paul Pastur à la gare de Tournai en passant sous le pont Morel se fera prochainement. [6] Les ouvriers communaux ont repassé de la peinture sur les passages pour piétons en ville et dans les villages. La priorité est donnée aux passages situés aux abords des écoles. [7] Depuis le mois de mars, l'ensemble des élèves et bénévoles de l'école coupe couture de la Ville redoublent d'efforts pour confectionner des masques et des blouses à destination des homes, du CHwapi, etc. [8] A l'occasion de ses 20 années d'existence, BizzDev est revenue sur son histoire qui lui permet aujourd'hui d'employer près de cinquante personnes.



Dictature.....vraiment?

Les événements dramatiques qui se sont déroulés au Liban nous rappellent qu'à tout moment, qu'à chaque instant, la vie peut basculer dans l'horreur, le vide, le néant. En quelques secondes, à Beyrouth, la réalité a dépassé la fiction et une explosion a causé victimes et blessés. Des familles entières sont plongées dans le deuil quand d'autres garderont à vie les stigmates et les conséquences de cet accident.



Le monde est hélas trop souvent le théâtre de catastrophes humaines. Celles-ci ne sont pas toujours le fruit d'une erreur ou d'un manquement. Les guerres, toujours cruelles, tirent souvent leurs origines dans des dérives totalitaires téléguidées par le genre humain. Le plus fort impose son point de vue au plus faible et n'hésite pas à utiliser les armes pour arriver à ses fins. En Europe, au siècle dernier, il aura fallu une solidarité des forces alliées pour vaincre le nazisme. L'élimination physique d'enfants, femmes et hommes via une extermination massive fut programmée par un dictateur.

Dictature....le mot est lancé !

La pandémie, que nous vivons actuellement, tue insidieusement et s'attaque sournoisement, partout dans le monde, à de nombreuses personnes.

A cause de cette pandémie, les commémorations liées au 75^e anniversaire de la libération du joug nazi n'ont pu avoir lieu comme il se doit.

Durant cette crise, des mesures exceptionnelles ont été prises partout dans le monde. Pas un seul pays, un seul gouvernement n'a pris ces mesures de gaité de cœur tant les conséquences sociales et économiques ont été énormes. Le port du masque, le tracing, le respect des gestes barrières sont autant de mesures qui ont été décrétées pour éradiquer le virus. Le respect de ces mesures nécessite une solidarité de chaque instant pour éviter tout simplement que des personnes... ne meurent.

Je suis extrêmement choqué quand certains comparent ces mesures... à de la dictature. Ces mêmes personnes se lâchent sans vergogne sur les réseaux sociaux. Savent-elles que ces fameux réseaux sociaux les tracent systématiquement ? Ont-elles connaissances que le simple téléphone mobile qu'elles utilisent vaut mieux que n'importe quel mouchard patenté ou encore que l'ami Google les considère comme de vulgaires produits de consommation ?

Aussi, le terme dictature ne peut être galvaudé et utilisé à la légère. Lorsque l'on pourra à nouveau commémorer les horreurs de la guerre, il ne sera pas inutile de redonner simplement une valeur au mot, un sens aux valeurs...

Paul-Olivier Delannois,
Bourgmestre

Solidarité contre le virus

La crise sanitaire a mis en lumière le courage et la bienveillance de certains de nos concitoyens.

Dès le début de la crise, la Ville a reçu un don formidable de 45.000 masques de la part de la communauté chinoise de Tournai. Ces masques ont été distribués en grande partie au CHwapi, mais également à des infirmières et infirmiers indépendants.

La Ville a reçu d'autres dons, notamment du gel hydroalcoolique de l'entreprise Pollet et du tissu de Monsieur Amine Mellouck.

Le gel a été donné aux maisons de repos, résidences services et centres protégés et le tissu a été transformé, grâce au travail exceptionnel des couturières de notre école de couture, en 15 000 masques qui ont été donnés au Logis Tournaisien, au CHwapi, à des infirmières à domicile et à certaines maisons de repos.

« Je tiens à remercier toutes ces personnes qui, par leurs gestes de solidarité et de fraternité, ont permis aux travailleurs de première ligne de lutter contre ce virus dans de meilleures conditions », explique Paul-Olivier Delannois. ■

Un élan de solidarité



Rats en ville : les parcs pris d'assaut

Plusieurs citoyens ont interpellé le service des Travaux au sujet de la prolifération des rats dans les espaces verts. Afin d'enrayer cette infestation, la Ville a lancé un programme de dératisation



en collaboration avec la société « Anticimex ». « Des préparations à base de produits biocides sont privilégiées dans cette lutte », explique l'échevine des Travaux, Laurence Barbaix. « Nous prenons toutes les mesures pour éradiquer le problème. Cela étant, je rappelle qu'il est primordial de respecter le Règlement général de police, de ne pas nourrir les animaux sauvages, le surplus étant festin pour les rats et d'adopter les bons gestes préventifs tels que l'utilisation des poubelles mises à disposition » ■

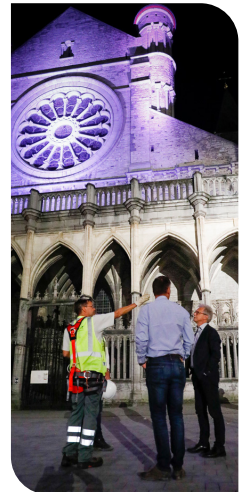
Lumière sur la cathédrale

Le collège communal a récemment donné son accord pour la mise en lumière de la cathédrale Notre-Dame de Tournai. Dernièrement, les agents d'ORES (qui est l'opérateur du projet) sont venus sur place pour effectuer des essais.

La cathédrale, monument emblématique de notre cité classé à l'UNESCO depuis 2000, a connu des travaux de restauration importants. Aujourd'hui, les échafaudages ont quitté le transept et le résultat est tout simplement remarquable.

« Le projet que nous avons validé vise à sublimer cet édifice tout à fait singulier et à embellir notre ville. Très concrètement, il consiste à remplacer le système de projection actuel par du matériel led moins énergivore et plus qualitatif », explique Paul-Olivier Delannois.

« Nous avons par ailleurs attiré l'attention de l'opérateur sur la nécessité de préserver la faune environnante », précise le bourgmestre. ■



Timing du futur Smart Center

Le projet de réinvestissement du site des Anciens Prêtres attendant à la cathédrale a été présenté aux conseillers communaux en juin 2020. Situé au cœur du quartier UNESCO, le futur Smart Center deviendra un des fleurons touristiques de la ville en lien avec sa dynamique commerciale et économique.

Après l'enquête publique, la Ville débutera, lors du dernier trimestre 2020, les travaux

de désamiantage et de curage du site. Sous réserve de l'acceptation de la demande de permis et de la procédure de désignation de l'entrepreneur, les travaux principaux débuteront à la fin du premier trimestre 2021. ■

Les informations sur le projet sont disponibles sur le site internet de l'atelier de projets <https://atelierdeprojets.tournai.be/projets/smart-center/>



Des nouveaux bancs sur la Place Verte

Depuis 2011, un comité dénommé « les riverains de la Place Verte » veille sur cette place et promeut son développement dans l'intérêt des citoyens qui fréquentent cet espace public. Une plaine de jeux a ainsi vu le jour grâce à des fonds européens ainsi qu'une bibliothèque publique. Le comité a sollicité l'Echevine de la participation citoyenne, Coralie Ladavid, afin d'installer des bancs sur cette place. Samuel Liégeois du service voirie s'est concerté avec les membres du comité afin de définir l'implantation des bancs au regard de l'usage des citoyens. Une collaboration qui a porté ses fruits puisque 4 nouveaux bancs ont été installés avant l'été. « Les riverains de la Place Verte » dédie cet article à leur ami J-M Lepape, décédé en juin, très investi au sein de leur comité. ■



Tournai solidaire avec les pays du Sud

L'échevine de la solidarité internationale, Coralie Ladavid, souhaite que les jumelages avec Covè (Bénin) et Bethléem (Palestine) soient l'occasion de porter de véritables projets. Dans ce cadre, deux projets, co-construits avec nos partenaires du Sud, ont été déposés par la Ville auprès de Wallonie Bruxelles International afin de contribuer au développement durable et inclusif de ces villes. Pour Covè, il s'agira de mettre en place un centre de formation agroécologique pour les jeunes. Pour Bethléem, le projet a pour but de soutenir la formation des professionnels en charge de la réinsertion socio-économique et culturelle des jeunes handicapés. ■



Du neuf pour la plaine des manœuvres !

Projet phare de la mandature, le dossier de l'aménagement de la plaine des manœuvres est officiellement ouvert.

Ainsi, le collège communal a récemment désigné le bureau d'études qui sera chargé d'organiser les ateliers de participation citoyenne.

Poumon vert protégé de constructions immobilières, espace de sports, de culture et de loisirs, lieu de rencontres et de convivialités,

cet espace emblématique de Tournai est à définir, par vous et pour vous.

Que vous soyez riverain, utilisateur, quotidien ou ponctuel, nostalgique ou rêveur, jeune ou plein d'expérience, partagez votre avis pour définir ensemble le devenir de la plaine des manœuvres. ■

Plus d'informations sur
www.tournai.be/plainedesmanoeuvres

Partagez
votre avis



La Régie foncière renaît de ses cendres !

L'adoption par le conseil communal d'une note stratégique marque une nouvelle ère. Propriétaire de 92 logements et de biens fonciers ruraux, la Régie foncière revit enfin.

L'objectif est clair, se doter d'un outil pour développer des logements financièrement accessibles, et répondre à des objectifs de la politique communale : la lutte contre l'insalubrité, le sans-abrisme et l'inoccupation des logements.

Pour y arriver, un programme en trois temps a été défini :

- Rénover l'existant pour repartir sur des bases saines
- Consolider les partenariats avec l'Agence Immobilière Sociale et le Logis Tournaisien
- Investir pour créer du logement public.

Plus que jamais, le logement est au centre de l'action publique.



Semaine de la mobilité : actions à destination des citoyens

Parking Day les 18 et 19 septembre



Événement mondial fixé le 3^e vendredi de septembre, PARKING DAY pose la question de la place du piéton et des espaces verts dans l'espace urbain. Artistes et citoyens sont invités à transformer temporairement des places de parking payantes en espaces artistiques, végétalisés et conviviaux, créant

l'occasion de réfléchir au partage de l'espace public et de formuler ensemble des propositions pour la ville de demain.

À Tournai, plusieurs places de parking seront libérées durant les 18 et 19 septembre. Vous souhaitez en occuper une d'une façon créative et conviviale ? Une scène ouverte ? Une bibliothèque éphémère ? Un tournoi de kicker ? Inscrivez-vous à l'adresse mobilite@tournai.be et nous vous enverrons un petit dossier à compléter. ■

Du concret...

Test de rues cyclables au centre-ville



Une rue cyclable est une rue, généralement étroite, où les cyclistes sont prioritaires. Les véhicules motorisés sont autorisés mais avec la contrainte d'une vitesse limitée et l'interdiction de doubler les cyclistes. Elle est signalée par un panneau en début et fin de voie, et parfois d'aménagements spécifiques (photo Drève de Maire) Quelques rues seront testées en tant que rues cyclables dans l'espoir de pouvoir pérenniser le principe à l'avenir. ■

Inauguration et remise des premières clés pour les boxes vélo

Afin de faciliter l'usage du vélo, la ville de Tournai a investi dans deux types de boxes vélo :

- Des boxes à vélos situés sur un parking de dissuasion et/ou à hauteur d'un arrêt de bus, destinés aux cyclistes qui souhaitent utiliser le box à vélos comme parking de transition (Esplanade de l'Europe actuellement, et prochainement une sur le parking de la prison et une sur le parking de l'ancienne douane située au quai Donat Casterman)
- Des boxes à vélos utilisés comme parkings de proximité pour les riverains résidant dans un rayon de 200m autour du box, utilisateurs du vélo au quotidien mais n'ayant pas ou trop peu de place pour entreposer leur vélo chez eux (rue Ste Catherine et d'autres à venir)



L'emplacement se loue à l'année moyennant une caution. Une fois les montants perçus, une carte ou un code d'accès via votre smartphone vous est remis. e afin d'accéder à un box. La redevance annuelle est de 75€ et le montant de la caution s'élève à 50€. Les étudiants bénéficient d'un tarif préférentiel de 50€ (+ caution 50€).

Ça m'intéresse, que dois-je faire ? Prenez connaissance du règlement sur www.tournai.be/boxes-velos. Si les conditions proposées vous conviennent, inscrivez-vous en ligne. Votre demande sera tout d'abord traitée par le service Mobilité qui jugera sa recevabilité en fonction des critères de sélection établis par le règlement. Le Collège procédera ensuite à sa validation et enfin, vous en serez tenu informé. ■

Enquête réalisée auprès des étudiants de l'enseignement supérieur : résultats

Face à l'importance du flux automobile et de la problématique du stationnement au centre-ville, une enquête a été réalisée auprès des étudiants fréquentant une école supérieure à Tournai. Sur près de 4000 étudiants, 1861 y ont répondu. Une excellente participation. Vous êtes sans doute curieux d'en connaître les résultats. Encore un peu de patience, ils vous seront révélés durant la Semaine de la Mobilité.

Se déplacer autrement

Test de 2 rues scolaires

Une rue scolaire est « une voie publique située à proximité d'un établissement scolaire qui est pourvue à ses accès, temporairement et à certaines heures, d'une barrière déplaçable sur laquelle est apposé le signal C3 complété par un panneau additionnel portant la mention « rue scolaire » (code de la route) Durant ce laps de temps, seuls les piétons, vélos et riverains ont le droit de circuler en toute sécurité. L'Echevin Letulle souhaite tester deux rues scolaires du 16 au 22/09 : la rue du Sondart (école Paris) et la rue Mullier (école Pré Vert). ■



Inauguration de la borne réparation vélos

Des bornes de réparation de vélos commencent à apparaître. Ces bornes vous permettent de regonfler un pneu, régler une selle ou réparer une fuite. Les deux premières ont été installées à côté du box vélos de l'Esplanade de l'Europe et en haut du Mt St Aubert. ■



Et
des projets!

Concours photo « mobilité post-confinement »

Durant le confinement, nombreux sont ceux qui, encouragés par l'absence de trafic automobile et la météo clémente, ont ressorti leur vélo ou marché, ou emprunté d'autres modes de transports doux. Et certains ont gardé ces bonnes habitudes après le déconfinement ! C'est votre cas ? Partagez-le avec nous !

Comment ? En envoyant une photo de vous seul, en famille ou entre amis, illustrant avec humour vos nouvelles habitudes en matière de mobilité, à

l'adresse communication@tournai.be entre le 16 et le 22 septembre. Ajoutez-y un commentaire si vous le souhaitez. Votre photo sera publiée sur la page Facebook de la Ville de Tournai. Les 3 photos ayant obtenu le plus de LIKE gagneront des city-chèques à valoir chez les commerçants de Tournai. ■



Comptage des cyclistes les 17 et 22 septembre

Afin de mesurer l'évolution de l'usage du vélo, un comptage des cyclistes aura lieu les jeudis 17 et mardi 22 septembre, entre 6h30 et 9h, à 17 points stratégiques du centre-ville. ■

Pourquoi Tournai ne dispose pas de plus de pistes cyclables ?

Le type d'aménagement cyclable à mettre en œuvre dépend de nombreux critères : la vitesse et la densité du trafic, les pentes, la hiérarchie du réseau, la présence de piétons, le stationnement, la composition du trafic et la largeur disponible. Ainsi, dans les zones 20 et 30km/h à l'exemple du centre-ville, on privilégiera la mixité.

La mise en œuvre d'une piste cyclable, pour qu'elle soit sécurisante et efficace, nécessite de respecter des principes d'aménagements qui sont souvent contraints par la largeur disponible de la voirie.

Un minimum disponible de 7,20m sera nécessaire pour créer des pistes cyclables sur une voirie à double-sens et cela sans tenir compte des trottoirs et du stationnement éventuel.

Pour aller plus loin : <https://ravel.wallonie.be/home/en-savoir-plus/documentation-technique/amenagements-cyclables.html> ■



PS

Le Covid-19 est sans précédent de par sa rapidité, son ampleur et ses conséquences. Cette pandémie qui touche 188 pays, qui a provoqué à l'heure d'aujourd'hui la mort de près de 500.000 personnes et le confinement de plus de la moitié des 7,7 milliards des habitants du globe nous fait la démonstration de la nocivité des politiques ultra-libérales. Cette crise que nous traversons aura fondamentalement et durablement bouleversé nos modes de vie et nous oblige à remettre en question le système. Nous nous devons pour les générations à venir d'en tirer les leçons. Cette rupture au niveau du concept de mondialisation ne peut que nous amener à nous interroger et à intégrer les bonnes pratiques. Le retour à l'économie et la production locales est devenu un impératif de survie. Durant cette période les producteurs de Tournai et de notre région ont répondu présent afin de subvenir aux besoins des habitants en développant et en optimisant les circuits courts. Nombreux sont ceux qui se tournèrent vers ces producteurs et en tirèrent satisfaction tant par la qualité des services et produits proposés que par la conscience de poser un geste responsable pour le respect de notre environnement. Notre région est belle et pleine de ressources. Nous socialistes et progressistes ne pouvons qu'inviter la population à garder ces bons réflexes acquis durant le confinement et à toujours privilégier la consommation locale. ■

MR

Cette période de déconfinement rend Tournai très particulière : nous changeons nos habitudes de vie, nos sorties récréatives, culturelles, et même touristiques à l'heure des départs en vacances. C'est l'occasion de redécouvrir Tournai et d'organiser des activités dans notre magnifique Cité, afin de la vivre autrement : profitons de ces instants inédits pour booster le commerce local et les entreprises liées au tourisme qui ont bien besoin de soutien ! Nos villages regorgent de curiosités et d'artisans dont le savoir-faire n'est plus à démontrer. Il est très important de conserver les excellentes habitudes prises durant la période de confinement en continuant à cultiver notre terroir. De nombreux marchés ont lieu régulièrement dans les fermes ou encore le long des routes de campagne. Les différents musées et expositions ont pu rouvrir leurs portes en respectant les mesures de sécurité. Les centres de loisirs se sont également adaptés pour accueillir tous les tournaisiens et visiteurs qui veulent profiter d'un moment de détente. Enfin, Tournai offre quantité de possibilités de randonnées ou simplement de balade en toute tranquillité entre deux activités.. Et si nous tombons à court d'idées, n'hésitons pas à solliciter l'office du tourisme situé au pied de la Cathédrale pour de précieux conseils. Bonnes vacances, profitez-en en famille ou entre amis et surtout, prenez soin de vous, et des autres ! ■

PTB

Depuis notre entrée au conseil communal, nous sommes opposés à des investissements censés attirer en masse touristes et riches habitants dans le centre de Tournai sans beaucoup se préoccuper des demandes de la population. Courtiser les riches, faire taire les pauvres, c'est la « cohabitation des classes dans un esprit serein » de notre Bourgmestre.

Pas de logements sociaux mais plus de 14 millions à charge de la ville et de ses habitants pour un smart-Center, une Plateforme multimodale et la plus grosse part pour un Tournai-Expo, amputé pourtant de son élément essentiel demandé par la jeunesse, une salle de concert. Et comme il faut bien la finir et que nous y sommes attachés, notre Maison de la Culture va nous coûter 4 millions

ecolo

Repensons nos espaces publics !

La crise sanitaire de la Covid 19, avec le confinement puis le déconfinement, nous pousse à penser autrement nos interrelations notamment du fait de la nécessaire distanciation physique dans la sphère publique. Nos espaces publics étant le support de notre vie en commun, Ecolo Tournai a organisé, fin juin, des « promenades exploratoires » pour ses membres et sympathisants. Ces promenades nous ont permis de parcourir l'intra-muros à pied et à vélo pour découvrir les aménagements qui fonctionnent et ceux qui doivent être améliorés pour un meilleur partage de l'espace public entre tous les usagers. Notre regard s'est porté principalement sur 3 sujets : 1 - les aménagements urbains : présence de végétation, qualité et pertinence du mobilier urbain, commodité des aménagements pour cyclistes, PMR, piétons, notamment au regard de la sécurité, place laissée aux terrasses, 2 - la place de la voiture : usage des zones partagées, implantation des places de stationnement, largeurs [excessives] de certaines voiries qui invitent malheureusement au non-respect des limitations de vitesse, 3 - l'usage des modes doux et notamment du vélo : « rues cyclables » à envisager, création de parkings de dissuasion en périphérie pour apaiser le cœur de ville, Des idées ont émergé, des solutions simples et souvent peu coûteuses ...à tester, prototyper en lien avec les habitants « maitres d'usage » ? ■



Dernière rentrée avant travaux.

La rentrée 2020 sera la dernière que la rue royale et le plateau de la gare vivront dans leur configuration actuelle. Bientôt, d'importants travaux débiteront, faisant une large place aux modes doux de déplacement (piétons et vélos). « Ensemble! » souscrit pleinement à cet objectif mais reste sur sa faim quant à sa mise en œuvre concrète. Ce projet présente de graves inconvénients que votre mouvement citoyen s'est attaché à dénoncer lors de la clôture de l'enquête publique de juin 2020 : réduction drastique du parking en centre-ville, suppression du tourne-à-gauche devant la gare et déviation de la circulation des boulevards vers le centre-ville... La circulation aux abords des nombreuses écoles du quartier s'en trouvera d'autant plus compliquée... « Ensemble! » milite pour une mobilité cohérente, harmonieuse, faisant la part belle aux modes doux sans toutefois répéter les erreurs récentes telle la fermeture du quai au pied du pont des trous et son cortège d'embouteillages aux alentours. Cessons de faire les choses à l'envers et créons d'abord des parkings de centre-ville pour que le visiteur puisse (enfin !) abandonner sa voiture en toute sérénité et faire (re) vivre Tournai ! « Ensemble! » vous souhaite une heureuse rentrée 2020. www.ensembltournai.be ■

supplémentaires, conséquence de la gestion catastrophique de ce chantier en cours depuis 2016.

Pour vous remercier de plus de 1 million de recette en 2019 sur nos parkings grâce à la multinationale "City-Parking", la ville a fait voter des augmentations de la redevance et du tarif horaire ainsi qu'une scan-car qui empêchera de tourner son disque bleu en restant à la même place. Pour faire glisser la pillule, la demi-heure gratuite à la place du quart d'heure.

Alors que l'accès au centre-ville de Tournai est toujours aussi peu desservi en bus et sans navettes gratuites, revendications du PTB. Il y a comme un « hic » dans les priorités de cette majorité présumée de gauche ! ■



VILLAGES

Entrée officielle dans le PnPE

L'extension du périmètre du Parc naturel des Plaines de l'Escaut enfin acceptée!



29 villages en plus

Suite à une procédure entamée en 2016, le Gouvernement wallon a approuvé l'extension du périmètre du PnPE le 14 mai dernier. Les 29 villages de Tournai en font donc (enfin!) partie officiellement. L'équipe du PnPE va ainsi pouvoir poursuivre et amplifier les projets qui ont été entamés, grâce au soutien financier de la Ville, dans différents domaines : gestion de milieux naturels, plans d'action en faveur de la faune, actions en faveur des paysages, accompagnement des agriculteurs, développement des circuits courts, actions de formation et de sensibilisation, accompagnement de projets citoyens ou scolaires, activités grand public, etc.

Le Parc naturel tient ici à remercier vivement toutes les personnes qui ont contribué à cette procédure ! ■

WILLEMEAU

Des moutons dans les ZIT

Le village a été victime de très nombreuses inondations, aussi pour lutter contre ce problème récurrent, le Service public de Wallonie et la Province de Hainaut ont conçu une zone d'immersion temporaire : une ZIT, solution innovante et écologique ! La première, créée à la rue du Pèlerin, dispose d'une capacité de retenue des eaux de 43.000 m³, la suivante, rue de la Maladrerie de 27.000m³. Et pour entretenir ces ouvrages éco-intégrés, inscrits dans une démarche respectueuse de l'environnement, la Province de Hainaut a fait appel à l'«équipe». Le Service provincial des Espaces verts a confié aux jolis moutons écossais de la race «Soay», le soin d'entretenir ces étendues. Ils sont parfaitement adaptés aux éco-pâturages, résistants aux parasites et peu exigeants. Lâchés fin juin sur le site du Pèlerin et début juillet sur celui de la Maladrerie, les pensionnaires de la ZIT veillent à leur entretien. Il est interdit de les nourrir. ■



VILLAGES

Une nouvelle cureuse

Dernièrement, le service des travaux de la Ville a acquis une nouvelle cureuse. « Celle-ci complète le dispositif pour améliorer la propreté et la beauté de nos villages. Il s'agit d'un thème très important de notre politique et cet achat le prouve de manière concrète », explique Paul-Olivier Delannois.

La nouvelle cureuse ira dans l'ensemble des 29 villages et permettra de gagner en efficacité et en temps lors du curage des fossés.

Il est à noter que prochainement un cadastre sera réalisé pour planifier au mieux le curage de l'ensemble des fossés de l'entité de Tournai. ■





RUMILLIES

Diminuer la pollution... lumineuse



Dans le cadre de ses missions pour la Maison de l'Environnement, l'Asbl Espace Environnement accompagnera la Ville afin d'envisager des solutions opérationnelles pour assurer une sobriété lumineuse sur l'entité et installer un espace de dialogue constructif entre les acteurs impliqués.

En 2020, un projet d'expérimentation pilote est mené à l'échelle du village de Rumillies. Il pourra ensuite être étendu à l'ensemble de l'entité tournaïsiennne. Dans ce cadre, un Groupe de Travail sera constitué durant le mois de septembre 2020. Il mettra en présence

des experts sur les différents niveaux d'impact de la pollution lumineuse (santé publique, biodiversité, patrimoine, dépenses énergétiques et sécurité) ainsi que des villageois de Rumillies souhaitant s'impliquer dans le projet. ■

Si vous habitez Rumillies et souhaitez manifester votre intérêt à ce projet et/ou prendre part au Groupe de Travail, n'hésitez pas à contacter le service environnement au 069/33.22.37 ou via développement.nature@tournai.be.

Inventaire du petit patrimoine



La Ville lance, à l'initiative de l'AWAP (l'Agence Wallonne du Patrimoine), un vaste inventaire de son petit patrimoine.

L'objectif du projet est simple. Il s'agit de recenser tout élément du patrimoine, qu'il soit visible ou non de la rue, privé ou public. Vous avez chez vous en façade, dans votre cour ou dans votre rue un élément qui vous semble remarquable ? N'hésitez pas à

l'encoder dans le formulaire créé pour cette occasion et disponible à l'adresse reprise ci-dessous.

Afin d'organiser au mieux l'inventaire et éviter les doublons, la Ville souhaite désigner des référents par village. Ces référents seront les personnes de contact pour l'inventaire. Si vous souhaitez devenir référent d'un village, remplissez avant le 15 septembre, le formulaire de candidature disponible également via le lien ci-dessous. ■



www.tournai.be/petit-patrimoine-populaire

KAIN

Du sport et des jeux...

Le terrain multisports de la Cité Vert Marais à Kain a fait peau neuve !

C'est peu dire, puisque le Logis Tournaisien (propriétaire de l'infrastructure) n'a pas seulement rénové l'infrastructure, il l'a aussi modernisé et équipé de structures de jeux pour les enfants et de modules de fitness extérieur pour les plus âgés.

Cette aire de sport et de jeux est désormais libre d'accès au public du lundi au dimanche, de 9h à 19h (jusqu'à 20h durant la période estivale qui s'étend du 1^{er} juillet au 31 août).

Elle permet la pratique du football, du handball, du basket-ball, du volley-ball, du fitness et de la pétanque. ■

Pour plus d'informations :
sports@tournai.be - 069/89.06.20



Libre d'accès

KAIN

Le sauvetage de Notre-Dame des Fièvres



Tout a débuté en 2018 lorsque sur facebook, un kainois postait une photo de la chapelle qui guérit les fièvres perdue dans les champs du village avec le commentaire « c'est dommage ». Face à ce triste constat, quelques habitants ont décidé de proposer leurs services pour nettoyer les abords. Une fois le débroussaillage terminé et l'ampleur des travaux mesurée, les matériaux et le savoir-faire nécessaires ont été rassemblés par les courageux bénévoles. Ces derniers ont pris en charge la réfection de la toiture et ont restauré à l'identique les peintures, la croix byzantine et l'étoile incrustées découvertes lors des travaux. Bien que la stabilisation de fondations et quelques aménagements doivent encore avoir lieu, grâce à cet élan collectif, Notre-Dame des Fièvres a pu être sauvée. ■



CHERCQ

Inondations : un projet participatif du Contrat de rivière

Dans le cadre du projet « Culture du risque inondation », le contrat de rivière Escaut-Lys s'est rendu chez un habitant de Chercq pour l'aider à protéger son habitation face aux inondations.

Après avoir constaté que les maisons voisines étaient également impactées par des coulées de boues, Martin Frens, chargé du projet, a été à l'initiative d'une protection plus globale : la création d'une fascine par un comité de riverains.

Un bel accord a été trouvé avec la société wallonne du logement, propriétaire du terrain, l'agriculteur exploitant, et les habitants qui deviennent ici acteurs de leur propre protection.

Création
d'une
fascine



En juin, une fascine de 43 mètres a été posée dans une ambiance positive. Les riverains l'ont financée et installée avec l'aide du contrat de rivière et la participation sur le terrain de sa présidente, Caroline Mitri. ■

VILLAGES

Venez glaner chez nous !

Jusqu'à la fin de l'automne, le Parc naturel organise des glanages, en collaboration avec les producteurs.

Mais c'est quoi un glanage ?

Cela consiste à ramasser les pommes de terre ou les légumes que l'agriculteur n'a pas pu récolter dans son champ. Il s'agit d'une opportunité de récolter ses légumes gratuitement, à deux pas de chez soi et d'éviter le gaspillage alimentaire. C'est également l'occasion de (re) découvrir un métier en faisant connaissance avec le producteur du coin.

Ces glanages seront organisés ponctuellement en semaine, de 17h à 19h ou le samedi, de 9h30 à 11h30. Tenez-vous au courant des glanages en vous inscrivant à la mailing-list via le formulaire sur www.plainesdelescaut.be (onglet « projets » puis glanage). ■

Vous êtes agriculteur ou producteur ? Alors, prenez contact pour organiser un glanage chez vous !


BARRY

La section maternelle de l'école communale est ouverte

Dorénavant, l'école communale de Barry accepte tant les élèves de maternelle que de primaire. L'ouverture de cette section maternelle permet ainsi de maintenir une offre scolaire pour tous les âges, répondant ainsi au souhait des parents attachés à une école de village.

Cette nouvelle section est un défi pour l'école.

Ainsi, l'occupation des locaux a été repensée et une classe réaménagée en fonction des besoins des petits (sanitaires, espace dodo, etc.). Un jardinet leur est aussi accessible. Tout est pensé pour accueillir une quinzaine d'élèves dans un espace chaleureux.

Du point de vue pédagogique, l'arrivée d'une enseignante supplémentaire est synonyme de nouvelles idées ! Et la création de la section maternelle est venue à point nommé pour soutenir la rédaction du projet d'établissement qui intègre pleinement les plus petits.



Tout ne change pas... Les élèves retrouvent l'ambiance familiale et calme de leur petite école où une attention est portée à tous. De même, les parents ont accès aux services habituels : possibilité de repas chauds équilibrés et durables, accueil de 7h à 18h (de 7h à 12h le mercredi), étude dirigée. ■

Plus d'infos et inscriptions auprès de la directrice Madame Valérie Boucher (0498/90.76.43 ou ecole.barry@tournai.be).



TEMPLEUVE

L'aménagement de la place se profile

Espaces végétalisés conviviaux, nouvel éclairage, sécurité et modes de déplacement doux... Voilà un bref aperçu de ce que deviendra la place templeuvoise.

Initialement annoncés au mois d'avril, les travaux ont pris du retard en raison de la crise sanitaire. L'échevine des Travaux, Laurence Barbaix, évoque les grandes lignes du chantier impétrants. « Les sondages, nécessaires à la préparation de la pose de câbles et conduites par ORES, la SWDE, VOO et Proximus ont finalement débuté le 11 mai. Ces fouilles ont laissé la place, début août, au travail des différents opérateurs tels que les raccordements, les réparations, les entretiens, etc. En parallèle, la Ville de Tournai placera son réseau d'alimentation d'éclairage public en souterrain ».

Toutes ces interventions devraient s'étaler sur plusieurs mois et permettre aux travaux de voirie et d'égouttage de voir le jour. L'évolution de ce chantier est consultable sur le site de l'Administration : www.tournai.be/infos-travaux ■



Une pollution inacceptable !



Écocide dans l'Escaut

During la nuit du 9 au 10 avril, une digue d'un bassin de décantation de l'entreprise Tereos s'est rompue au sein d'une sucrerie implantée dans le Nord de la France. Conséquences ? Pas moins de 100000m³ de boues de lavage de betteraves se sont déversés dans l'Escaut entraînant une grave pollution et la mort de nombreux poissons. Cette catastrophe constitue un véritable écocide et aura des conséquences à plus long terme sur l'ensemble de l'écosystème lié à l'Escaut. S'il faut souligner l'excellent travail du Service public de Wallonie et du contrat Escaut-Lys et l'aide de bénévoles, il faut déplorer la non-information par les autorités françaises de leurs homologues belges, ce qui n'a pas permis d'anticiper cette pollution sur notre territoire. Vu l'ampleur de la catastrophe écologique et des préjudices environnementaux en découlant, la Ville de Tournai a décidé de se constituer partie civile et de déposer plainte à l'encontre de l'entreprise Tereos. ■

Ouverture de la nouvelle route d'accès au parc d'activité Tournai Ouest 3

Le parc d'activités économique de Tournai Ouest 3 est essentiel pour l'avenir économique de la Wallonie picarde. IDETA a entamé la seconde phase d'aménagement du parc dont la superficie sera d'une cinquantaine d'hectares. L'aménagement de ces nouveaux terrains permettra de compenser la saturation de Tournai Ouest 1 et 2.

Le parc aura un accès direct à l'autoroute E42/A8 grâce au nouveau giratoire à la sortie n°35 (Blandain/Hertain) et à une nouvelle voirie accessible via le rond-point depuis fin juin. Equipée d'une piste cyclo-piétonne, la route devrait désengorger les accès actuels du pôle de Tournai Ouest et réduire le trafic sur le réseau secondaire et dans les villages avoisinants. Le chantier a été cofinancé par les fonds FEDER et le SPW. ■



Petit à petit, vers l'autonomie

Au cœur de la ville, la petite équipe du Service provincial d'Accompagnement de personnes adultes en situation de handicap donne toute sa noblesse au mot « accompagner ».

« Nous accompagnons des personnes porteuses de handicaps physiques, psychiques, sensoriels, mentaux », explique Kamal Daoumer, coordinateur. L'accompagnement aide la personne à être au centre de son projet pour l'autonomie qu'elle désire acquérir et la place qu'elle aspire dans la société. Le service, agréé par l'AVIQ (Agence wallonne pour une Vie de Qualité) pour gérer 57 situations, en suit en moyenne 120.



L'intégration passe par l'emploi ou la formation avec l'aide des entreprises de travail adapté, des centres de formation. « Nous rencontrons des patrons potentiels et informons des aides à l'emploi. »

Le service tournaisien est l'un des rares qui mette en œuvre l'approche d'autonomie à travers le logement : le bénéficiaire devient, en son nom propre, locataire de son hébergement, il apprend à cuisiner, à s'occuper d'une maison... ■

SAC Tournai, Service d'Accompagnement pour personnes handicapées adultes : boulevard Léopold 82 à Tournai. 069/76.56.10

La jeunesse soutient le commerce équitable

La Ville a obtenu le label de commune du commerce équitable en 2017. Le commerce équitable garantit aux paysans du Sud de notre planète un revenu et des conditions de travail décentes, ainsi qu'une utilisation raisonnée de la terre et donc la préservation de l'environnement.

La Semaine du commerce équitable aura lieu à Tournai du 7 au 17 octobre 2020.

Cette édition sera principalement axée sur la jeunesse. Les maisons de jeunes Masure 14, Port'Ouverte, Luch'Ouverte ainsi que les maisons de quartier de Templeuve, de Gaurain, du quartier du Maroc mettront en place plusieurs activités de sensibilisation : ateliers cuisine équitable, ciné-club, spectacles...

La Ville offrira aussi 500 petits-déjeuners équitables aux 5^e et 6^e années primaires de l'entité, tous réseaux confondus. ■

Le programme complet sera disponible dès le 15 septembre 2020 sur tournai.be

**FAIR
TRADE
ON
BOARD**

Senior Focus : une boîte précieuse



Le projet Senior Focus a été mis en place à Tournai en 2018. Cette démarche, entièrement gratuite, s'adresse aux personnes de plus de 65 ans.

Il s'agit de mettre à disposition et en évidence une série d'informations médicales (maladies traitées, posologie des médicaments utilisés, allergies

éventuelles, groupe sanguin ...) ainsi qu'une description physique de la personne, dans le but de faciliter une intervention des services de secours en cas de difficultés de santé ou de disparition inquiétante.

Ces renseignements seront conservés dans une boîte de couleur voyante déposée dans le frigo afin d'être rapidement localisable si nécessaire.

Suite à la crise sanitaire, le projet avait été mis entre parenthèse. Aujourd'hui, il est de nouveau actif et les distributions reprennent. ■

Pour recevoir votre boîte et son questionnaire gratuitement ou pour de plus amples renseignements, il vous suffit de contacter le 069/84.07.30.

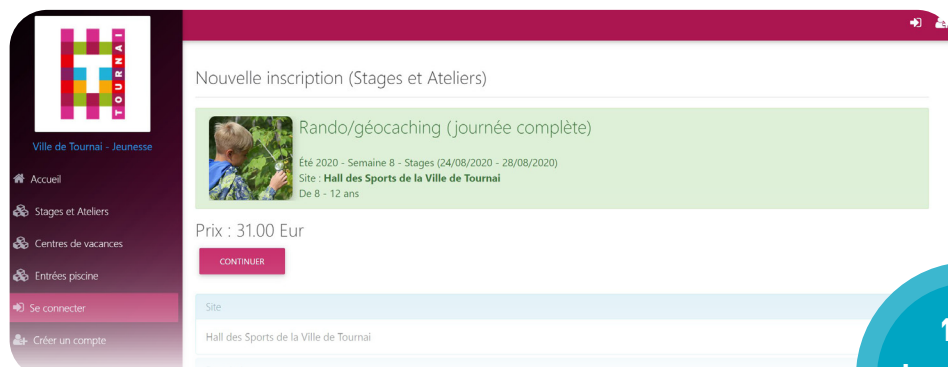
Déménagement de la crèche « Clair Matin »

La crèche « Clair Matin », gérée par le CPAS, était localisée jusqu'il y a peu à la rue de la Citadelle. Aujourd'hui, les premiers enfants que ce bâtiment a accueillis sont des quadragénaires. Le bâtiment datant de 1976 nécessitait une rénovation lourde. Dès lors, le CPAS a saisi l'opportunité offerte par l'extension des différentes infrastructures du CHwapi sur le site de la rue de la Citadelle afin d'investir dans un nouveau lieu.

C'est ainsi que depuis le 11 août dernier, l'accueil des plus petits s'organise au numéro 1 B de la place Becquerelle dans un bâtiment moderne et répondant parfaitement aux exigences qualitatives actuelles. À ce jour, toutes les conditions sont réunies pour accueillir 42 enfants. Le nouveau point de départ peut être lancé afin de contribuer à écrire les premières pages des années de vie des enfants qui seront confiés à une équipe de grande qualité. ■



Stages, ateliers et centres de vacances : inscriptions rapides et sécurisées



Le contexte du Covid-19 a apporté son lot de changement dans le quotidien de nos concitoyens !

Parmi ces changements, une révolution pour les activités organisées par le service Jeunesse de la Ville de Tournai...

Les stages, ateliers et centres de vacances sont, depuis quelques années, accessibles en ligne par la consultation d'une brochure attrayante. Les parents d'enfants de 2,5 ans à 12 ans scrutent la publication de la brochure avec grand intérêt...

Le contexte de la crise sanitaire a donné un

coup d'accélérateur pour la mise en ligne d'un outil informatisé d'inscriptions en ligne.

Les parents ont pu le découvrir quelques jours après l'annonce de la tenue des activités durant la période estivale. Finies les files d'attente pour inscrire son enfant à des activités durant l'été !

La plateforme d'inscriptions accessible via le site internet de la Ville de Tournai

www.tournai.be/jeunesse a rencontré dès son premier jour un succès impressionnant. Plus de 1.000 inscriptions ont été enregistrées en

48h. Mi-août, la plateforme comptabilisait 3.078 inscriptions à une activité de l'équipe Jeunesse pour les vacances d'été !

Création d'un compte pour les parents ou responsables légaux, identification des enfants, fiches médicales, catalogue complet des activités tant pour les stages que pour les centres de vacances, paiement en ligne, courriels de confirmation... Tout s'y trouve !

1.000
inscriptions
en 48h

Permettre aux citoyens d'inscrire leurs enfants à ces activités sans avoir à se déplacer, c'était également un aspect important préconisé par les autorités compétentes dans le cadre de la lutte contre la pandémie. Un accompagnement téléphonique ou sur rendez-vous a également été mis en place afin d'aider les moins aguerris aux nouveaux outils de l'internet.

Quelques améliorations verront le jour pour les périodes suivantes d'activités. La grande satisfaction des parents utilisateurs de l'outil est la récompense du travail des équipes pour répondre au défi qui a été le leur. ■

L'électrolyse de sel à la piscine de Kain : pour un plus grand confort de baignade

La piscine de Kain, qui accueille de nombreux utilisateurs, écoles, institutions et club sportifs, s'est vu tout récemment dotée d'un tout nouveau système de traitement de l'eau par électrolyse de sel. Cet investissement a consisté au remplacement du système de dosage de chlore gazeux par un système pratique, économique et écologique pour désinfecter l'eau des deux bassins de natation : l'électrolyse de sel.

Le principe est relativement simple malgré la grande technicité de l'installation. L'électrolyse de sel est un processus qui décompose automatiquement le sel (similaire à celui d'un adoucisseur d'eau) en chlore et en sodium.

Cette réaction est possible par le passage d'un courant électrique dans les électrodes polarisées d'une cellule installée à la sortie du système de filtration.

Le chlore actif, alors libéré, se diffuse en continu dans le circuit d'eau de la piscine et détruit rapidement bactéries et micro-organismes. Très peu concentré et d'une grande qualité, le chlore produit sur site est très vite consommé, puis régénéré. Il ne dégage donc pas ou peu d'odeur.

Ce système d'électrolyse au sel permet une économie d'énergie considérable par la réduction des transports des produits chimiques habituels, par la diminution de la consommation d'acide

pour réguler le pH et de désinfectant, une simplification de la logistique, une grande sécurité de manutention, etc.

Les équipements de l'électrolyse au sel sont gérés à l'aide d'un ordinateur commandé par un écran tactile. Les utilisateurs et le personnel en ressentent déjà les avantages : moins de chloramines dans l'eau, moins d'odeur de chlore dans le bassin, un plus grand confort de baignade...

Plongez-y ! Les équipes vous y attendent ! ■

Beaucoup
d'énergie
économisée



TOURNAI.be

Food'Wapi by Entreprendre.wapi

Vous êtes producteur, artisan, restaurateur ou commerçant et souhaitez développer une activité dans le circuit court alimentaire en Wallonie ? Food'Wapi by Entreprendre.wapi propose un parcours de 12 ateliers collectifs afin de vous soutenir dans la mise en place d'un modèle économique gagnant reposant sur des bases solides ! Comment s'y prendre pour structurer votre projet, trouver les financements, les partenaires et surtout, comment faire pour minimiser les risques et pour dégager le plus vite possible les moyens de se rémunérer et trouver un bon équilibre entre vie professionnelle et personnelle, etc. Chaque mardi de 9h à 12h pendant 12 semaines et ce, à partir du 22 septembre 2020. Plus d'info : « Food'Wapi - Ateliers collectifs » via Evenbrite ■



Entreprendre.wapi

Sowalfin
MARTINIQUE DES PNE

Wallonie



Creafarm, nouvel appel à projets

La Ville conjointement à la Ceinture alimentaire du Tournaisis, collectif de paysans et citoyens, a lancé, fin 2019, un appel à projets intitulé Creafarm Tournai. Ce projet vise, par la mise à disposition de terrains communaux, à encourager le développement de projets agro-écologiques à Tournai dans le cadre de l'adhésion de la Ville au Green Deal. Il s'est concrétisé par la mise à disposition de deux terrains, l'un privé à Esplechin et l'autre communal à Tournai sur le site du Vert Bocage. En 2020, l'appel à projets Creafarm Tournai sera reconduit par la mise à disposition de deux terrains communaux, à Rumillies et sur Tournai. Pour pouvoir exploiter ces terrains, les candidats doivent proposer un projet bio, local et viable. Toute la documentation relative à l'appel à projets est disponible sur www.tournai.be. ■



Pour plus d'informations, n'hésitez pas à contacter le service environnement au 069/33.22.37 ou via developpement.nature@tournai.be.

Découvrez le Carré Bleu

Le Carré Bleu, c'est une boucle de cheminement doux de 90 km le long des principaux cours d'eau (Deule, Canal de Roubaix, Canal de l'Espierres, Escaut, Canal Kortrijk - Bossuit et la Lys) qui traversent les 3 régions de l'Eurométropole Lille-Kortrijk-Tournai.



90 km
le long
de l'eau

Différents outils permettent d'identifier ce circuit et de lui créer une identité forte :

- un balisage classique et uniforme a été mis en place sur base d'un financement européen
- une carte gratuite rassemblant les informations touristiques a été diffusée
- un trajet GPS est téléchargeable sur www.parcbleu.eu
- des points de reconnaissance ont été créés avec des designers et des entreprises, dans le cadre du Tripod II (projet Interreg de coopération transfrontalière, soutenu par douze partenaires) et d'un POC (Proof of Concept) de Lille World Capital Design 2020. ■

Le projet Interreg Trans'Vert est accepté !

Un nouveau projet européen (Interreg) nommé « Trans'Vert » a démarré le 1^{er} avril 2020, pour une période de trois ans. Ce projet vise à mettre en place un parcours transfrontalier de formation et d'insertion socio-professionnelle par des actions qui contribuent à améliorer le cadre de vie du Parc naturel Transfrontalier du Hainaut (PNTH), constitué des deux parcs naturels (belge et français). Un des objectifs repose justement sur le développement d'une économie verte sociale, solidaire et fondée sur la nature. Ce projet permet de mutualiser des moyens humains, techniques et financiers mais également des savoir-faire qui permettront de faire évoluer les bénéficiaires vers un retour à l'emploi, et ce, de chaque côté de la frontière. ■



Se former aux métiers en pénurie

Avez-vous entendu parler des métiers en pénurie ? Le Forem propose en Wallonie picarde des formations pour les fonctions critiques et les métiers en pénurie qui représentent de nombreuses et réelles opportunités d'emploi. En moyenne, 8 personnes sur 10 s'insèrent dans l'année après avoir suivi l'une de ces formations.



Pour encore vous encourager à vous former à l'un de ces métiers, une prime de 350 € est octroyée aux demandeurs d'emploi qui ont entrepris et réussi une formation menant à une fonction critique ou à un métier en pénurie (voir conditions).

Formez-vous à Tournai, Mouscron, Ath ou Estaimpuis ! ■

Découvrez ces métiers :

<https://www.leforem.be/particuliers/metiers-porteurs.html>
Info : 069/88.28.11



Entrée des artistes dans le centre piétonnier

Cette nouvelle action mise en place par l'Asbl « Tournai centre-ville » devait démarrer en avril 2020 mais les circonstances liées à la crise sanitaire ont mené à l'annulation des premières éditions. Un programme couvrant la période d'avril à octobre 2020 a été mis sur pied en totale collaboration avec le Conservatoire. Il comprend des prestations musicales originales, conviviales et attractives. Cette action est programmée le vendredi après-midi et invite les chalandes dans le centre piétonnier afin de redynamiser cet espace et découvrir les commerces alentours en alliant culture et découverte de l'offre commerciale existante. ■

Venez nous retrouver les 11 septembre et 9 octobre de 15h à 18h au cœur du piétonnier !

Culture
et commerces

Coopérathon 2020

Participez à une compétition d'innovation ouverte au monde. Le Coopérathon rassemble de nombreuses personnes dans un parcours immersif en cinq étapes où les participants s'engagent dans un marathon d'un mois composé de formations et de travail en équipe le samedi, ainsi que d'ateliers spécialisés en soirée la semaine : des dizaines d'heures de formation d'une valeur de plus de 5000 €.



Que tu aies déjà une équipe, que tu sois seul ou encore à la recherche de talents pour rejoindre ton projet, cette compétition est faite pour rassembler les entrepreneurs, étudiants, designers, développeurs, professionnels et experts qui souhaitent passer de l'idée à l'action. Du coaching personnalisé, des ateliers hebdomadaires et un contact privilégié avec des clients et partenaires potentiels pour mener leurs projets vers le succès. Plus d'info : www.cooperathon.be ■

Entreprendre en Wallonie picarde

C'est beaucoup plus simple lorsque l'on se fait accompagner !

Vous avez un projet ? une idée ? une startup ? une entreprise ? Entreprendre.wapi est à votre service pour vous accompagner et mettre toutes les chances de votre côté ! Participez à un parcours de 12 semaines, alliant accompagnements collectifs et individuels, doté d'une méthodologie spécifique. Le parcours est organisé en 3 niveaux distincts :

- la mise en place d'un modèle économique qui permet de partir dans la bonne direction
- la validation financière du modèle économique, la construction du Business Plan
- l'assurance du bon développement de votre activité et la mise en œuvre des actions correctrices éventuelles



Les programmes sont largement soutenus par des financements publics !

A partir du 21 septembre 2020. Plus d'info : « Entreprendre Programme AUTOMNE 2020 » via Evenbrite. ■

La Wallonie picarde, naturellement proche

Cette année plus que jamais, la bonne idée, c'est de partir en Wallonie. Rendez-vous en Wallonie picarde pour vous évader ! Laissez-vous inspirer par les ambassadeurs. Suivez les aventures des influenceurs qui ont exploré cette terre inconnue... Foulez ces sentiers de randonnée, à pied ou à vélo, et amusez-vous avec des chasses aux trésors... Admirez toutes ces richesses abritées dans les musées. La Wallonie picarde a tout pour vous surprendre !

Rendez-vous en Terre inconnue... en Wapi !

La Maison du Tourisme de la Wallonie picarde a missionné plusieurs influenceurs belges et français pour explorer les quatre coins de la Wallonie picarde. Découvrez leurs aventures au fur et à mesure de leurs pérégrinations. Les challenges sont divers : sportifs, culturels, culinaires, familiaux, patrimoniaux... Tous partageront leurs découvertes et leurs rencontres hautes en couleur en vidéo sur les réseaux sociaux, sur www.visitwapi.be et sur le Wapiblog. Ne manquez aucune de leurs aventures...



Tout
pour vous
surprendre

Bienvenue chez nous, en Wapi !

La Maison du Tourisme de la Wallonie picarde part à la rencontre des ambassadeurs de la Wallonie picarde. Ensemble, nous faisons le point sur la crise et sur les mesures prises pour respecter les consignes de sécurité. Marc-Antoine de Mees de la Brasserie de Brunehaut, Cindy Stocman des Thermes de Kain, Raphaël Debruyne, conservateur de l'Hôpital Notre-Dame à la Rose, et bien d'autres se sont déjà prêtés au jeu de l'interview ! N'hésitez pas à leur rendre visite, tout est mis en œuvre pour vous accueillir en toute sécurité !

Vidéos à découvrir sur www.visitwapi.be.

Partez à la chasse aux trésors avec l'app Totemus !

À mi-chemin entre le jeu de piste et le géocaching, les chasses aux trésors Totemus allient sport, culture et aventure. À pied ou à vélo, trouvez les indices, résolvez les énigmes, collectionnez les totems et gagnez des points (toteez) que vous échangerez dans la grotte aux cadeaux. Au total : vingt-cinq chasses dans toute la Wallonie. Quatre chasses aux trésors sont disponibles en Wallonie picarde : Mouscron, Tournai, Ellezelles et Silly.



Tournai - Au cœur de la plus vieille ville de Belgique

Ville historique par excellence, Tournai est la plus vieille cité de Belgique. Elle compte, parmi ses nombreux trésors, deux bâtiments classés au patrimoine mondial de l'UNESCO : le plus ancien Beffroi du pays, et une immense cathédrale. Traversés par l'Escaut, Tournai et ses 2 000 ans d'histoire vont vous étonner. ■

**#CetétéjevisitelaWapi,
un hashtag à partager tout l'été !**



La forêt silencieuse

Depuis quelques années, les scientifiques attirent l'attention de tout un chacun sur le déclin du nombre d'espèces d'oiseaux forestiers. Afin de sensibiliser le public à cette disparition plus massive dans certaines régions du monde que d'autres, le Musée d'Histoire naturelle et Vivarium de Tournai a décidé de monter une exposition au titre évocateur « La forêt silencieuse ».



Oiseaux menacés

> 4/10 / 20

Musée d'Histoire naturelle et Vivarium de Tournai

Après une brève présentation des caractéristiques générales des oiseaux, l'accent est mis sur les espèces menacées en Asie du Sud-Est qui sont particulièrement touchées par cette diminution de la biodiversité aviaire. Une autre partie

de l'exposition est consacrée aux oiseaux menacés de chez nous, en particulier les espèces agricoles comme l'alouette des champs. ■

AVEC LA MAISON DE LA CULTURE :

ensemble, c'est tout !

Une nouvelle saison qui démarre avec de multiples rendez-vous culturels au programme. Théâtre, danse, musique, spectacles jeune public, expositions, conférences et événements rythmeront l'année culturelle. Toute l'équipe de la maison est particulièrement heureuse de vous accueillir !



Une saison 2020-21 construite avec nos partenaires, tel le Centre de la Marionnette dont le Festival Découvertes Images et Marionnettes constitue l'ouverture. S'en suivront des spectacles nouvellement créés avec « NORMAL » de After Party//Cie et également d'autres nouveautés à découvrir grâce à nos différents supports !

Le Festival musical du Hainaut, Tournai Jazz Festival, Les Voix intimes, Tournai Ramdam Festival, Intersections, autant d'événements dont la maison de la culture est partenaire. Et 2020-2021 est une année Piste aux espoirs ! Le festival de cirque accueille notamment la première date de la création de la Cie du Poivre Rose : Lions !

Au compteur de nos rendez-vous, le cycle art et essai vous propose une programmation riche en découvertes de films de qualité, ainsi que des séances « Exploration du monde », en collaboration avec Imagix.

Le Centre d'Expression et de Créativité Imagine a momentanément déménagé à l'Espace Citadelle (ancien hôpital militaire). Plus de 20 ateliers y sont programmés dont la moitié sont des nouveautés. N'hésitez pas à venir les tester !

Les brochures de présentation sont disponibles à l'Office du tourisme et au Stade Luc Varenne. ■

Infos et réservations à la billetterie de la maison de la culture, 069/25.30.80 ou billetterie@maisonculturetournai.com

Art dans la Ville 2020

Pour sa 28^e édition, l'Art dans la Ville ouvre les portes d'une quarantaine de lieux dans la ville de Tournai incluant les villages aux alentours, ainsi que quelques lieux extramuros. Du 3 au 25 octobre, de nombreux artistes auront l'occasion d'insuffler l'expression de l'art actuel dans la cité des cinq clochers. Le programme des expositions et des interventions sera disponible dans les différents lieux participants ainsi que sur le site artville.tournai.be, facebook et instagram ([artvilletournai](https://www.instagram.com/artvilletournai)). ■



Exposition du prix artistique 2020

La Ville de Tournai a organisé une nouvelle édition du « Concours Prix Artistique de la Ville de Tournai ». L'événement récompense des artistes nationaux et internationaux pratiquant des disciplines touchant aux arts visuels.

De quoi constituer un tremplin inouï pour les talents de tout âge !

Les œuvres retenues par le jury feront l'objet d'une exposition présentée dans la cave médiévale de l'Office du Tourisme du 3 au 25 octobre 2020.

Trois prix seront décernés : le « Prix artistique international » et le « Prix jeune artiste de Wallonie picarde » octroyés par la Ville ainsi que le « Prix coup de Cœur » attribué par la maison de la culture. ■



Samuel. Un meurtre à Tournai

Cédric Ketelair, journaliste et chroniqueur judiciaire d'origine tournaisienne, a sorti son premier roman intitulé : « Samuel. Un meurtre à Tournai ». Ce polar se déroule en juillet 2018, lorsque la France bat la Belgique en demi-finale de la coupe du monde de football en Russie. A 2.500 kilomètres de là, durant la nuit, un meurtre est commis à Tournai.

L'histoire nous embarque dans une enquête policière qui a lieu à Tournai. « J'ai suivi plus de 60 procès en cour d'assises en tant que journaliste. C'est une source d'inspiration. Par ailleurs, j'ai eu envie de mettre en avant la ville de Tournai dans mon roman car c'est une ville magnifique avec un patrimoine important qui mérite d'être connue », explique Cedric Ketelair.



Par
Cédric
Ketelair

Le livre est disponible au prix de 20€ à « La procure » (rue des Maux, 22), à l'office du tourisme, à la « Librairie du parc » (chaussée de Lannoy, 16 à Froyennes) et à la « Librairie des 3 suisses (chaussée de Lille, 451 à Orcq) ». ■

La collection du musée dévoilée

Jusqu'au 21 février 2021, TAMAT présente ses collections permanentes à travers un focus sur Tournai et l'évocation des grandes étapes ayant marqué l'évolution de la tapisserie et des arts textiles des années 1940 à nos jours.

La collection des tapisseries anciennes est bien sûr visible avec deux pièces très récemment classées et reconnues comme trésors.

En semaine, les restaurateurs vous ouvrent les portes de l'atelier de restauration de TAMAT pour le plaisir des yeux et pour vous permettre de découvrir un métier fascinant de patience et de savoir-faire.



Pour toute information relative aux horaires, tarifs, et pour réserver votre visite, nous vous invitons à consulter notre site : www.tamat.be ■

TAMAT : Place Reine Astrid, 9 à 7500 Tournai
- 069.23.42.85 ou info@tamat.be

Programme du Cabaret Wallon

Fête de la Chanson Wallonne

Le dimanche 20 septembre à 10h, la Royale Compagnie du Cabaret Wallon vous invite à participer dès 10h au Salon de la Reine de l'Hôtel de Ville à sa traditionnelle fête de la Chanson Wallonne.

Grands cabarets d'octobre

Les chansonniers du Cabaret Wallon seront sur les planches du Forum, rue Blandinoise, les 23, 24, 25, 30 et 31 octobre ainsi que le 1^{er} novembre.

Pour plus d'infos, n'hésitez pas à consulter le site www.cabaretwallon.be, la page facebook du Cabaret et bien entendu la presse locale.

Il est évident que ces événements n'auront lieu que si les dispositions sanitaires le permettent. ■



Devenez « Accordéonateur » ou « Accordéonatrice »

Vous aimez les Rencontres d'Accordéonistes de Tournai ? Vous souhaitez soutenir l'Asbl L'Accordéon, moi j'aime ! et ses projets ? Vous désirez apporter votre contribution ? Alors, devenez « Accordéonateur » ou « Accordéonatrice » ! Comment ? Par un ordre permanent d'un montant qui vous convient : soit 2€ par mois (ou plus) soit 25€ par an, au numéro de compte dépôt : BE89 1715 1111 1485 de l'Asbl L'Accordéon, moi j'aime ! - Chaussée Romaine, 127/1 à 7500 Tournai avec en communication : « Accordéonateur » ou « Accordéonatrice ». ■



Vous désirez nous contacter ? Soit via l'adresse mail info@accordeontournai.be, soit via téléphone au 069/81.02.73. D'avance, merci pour votre soutien.

BIBLIOPIL, la newsletter de la bibliothèque !

Comme chacun d'entre nous, l'équipe du réseau des bibliothèques communales a été fortement impactée par la crise sanitaire. D'abord abasourdis, nous avons dû trouver rapidement des moyens pour continuer nos missions sans pouvoir vous accueillir. Nous vous tenions informés principalement via notre page Facebook mais cela n'était pas suffisant. L'idée de réaliser notre propre newsletter nous est alors ap-

parue indispensable : et voici BIBLIOPIL, jeu de mots astucieux entre fil d'actualité et bibliophilie. Elle vous informera régulièrement des dernières actualités de notre réseau composé de 9 bibliothèques. ■

N'hésitez pas à vous y inscrire : www.tournai.be/newsletter-bibliotheque



Les précieux guides de l'urbanisme tournaisien

Les agents de ce service communal accompagnent des projets, très divers sur le territoire tournaisien, en fonction de leur degré d'intégration dans leur contexte environnemental. Mais ils remplissent encore bien d'autres missions.

Basé sur le site de l'Hôtel de Ville, le service urbanisme de la Ville de Tournai est un espace fort fréquenté et sollicité par des visiteurs, particuliers ou professionnels, en vue de réaliser leurs projets. « Nous recevons beaucoup de demandes relatives à ces cas très divers », explique la cheffe de service Nabila Charara. « Le territoire de l'entité de Tournai est très particulier. Il s'agit de la commune la plus étendue de Belgique, ce qui augmente les possibilités d'avoir à instruire des cas de figure particuliers. Il y a bien sûr l'érection de nouveaux bâtiments, la rénovation de bâtis déjà existants, mais également d'autres spécificités comme les carrières encore en activité ou l'éolien. Tournai est concernée par des demandes régulières de pose d'éoliennes car il s'agit d'une entité plutôt venteuse. »

Les très nombreux dossiers et cas traités impliquent des rencontres avec les agents du service dans leurs bureaux de l'Hôtel de Ville. Ces rendez-vous se font par téléphone ou via la plateforme digitale mytournai.be

Parfois, le demandeur peut obtenir les informations qu'il recherche par téléphone. Mais de nombreux cas d'espèce nécessitent une rencontre dans les bureaux de la commune. Le traitement de chaque dossier varie en fonction de son importance dans l'intégration de son environnement direct. « Pour de petits travaux, nos agents fournissent les informations et les formulaires indispensables. Ils assurent aussi un accompagnement architectural et urbanistique à ce niveau. La situation varie lorsqu'il s'agit de travaux plus imposants comme la construction d'une maison unifamiliale. Dans ces cas, l'architecte, qui conçoit l'immeuble, prend rendez-vous via le portail mytournai.be accessible 24h/24. Il peut déjà y ajouter des informations graphiques et d'autres éléments pour préparer

Aménager
le territoire avec
équilibre

l'entretien avec un agent du service », précise Nabila Charara. Pour les dossiers très importants (éventuellement maison unifamiliale, mais surtout implantation commerciale, grand projet à incidence environnementale comme la pose d'éolienne, la construction d'une porcherie...), la présence de l'Echevin en charge de l'Urbanisme, Philippe Robert, est requise lors du rendez-vous avec le demandeur.

Actuellement, le service opère une importante rationalisation pour organiser le traitement des nombreux projets présentés en fonction de leurs spécificités. Ainsi, une plage horaire sera bientôt créée le jeudi matin pour les dossiers de création de logements dans du bâti existant.

Renseignements indispensables pour les actes notariés

Ce service n'est pas seulement destiné à analyser et instruire les cas décrits ci-dessus. Il déclenche notamment des procédures infractionnelles pour les personnes physiques ou morales qui ne respectent pas les prescrits d'un permis, ou bâtissent sans permis. Dans ce cas, un agent se déplace pour effectuer les vérifications d'usage. Ce département gère aussi les demandes d'études notariales pour les ventes de biens, les donations, les acquisitions... Annuellement, environ 2.000 renseignements sont fournis pour l'établissement d'actes notariés.

Tournai dispose d'un patrimoine particulièrement riche. Un conseiller en patrimoine oriente, depuis quelques années, les demandeurs en amont du projet. Son avis est également sollicité durant l'instruction des dossiers.

Il convient de ne pas oublier les gros projets de quartier et l'aménagement opérationnel qui y est lié. La participation des citoyens est alors demandée pour des dossiers comme la Zone d'Aménagement Communal Concerté (ZACC) au faubourg Morel ou la Plaine des Manœuvres.

Cette équipe communale, composée d'employés administratifs ayant acquis une grande expertise, d'architectes, de techniciens, d'urbanistes, d'ingénieurs et aussi d'un expert en patrimoine, ne ménage jamais ses efforts pour orienter et accompagner au mieux toutes les demandes, dans l'intérêt d'un aménagement équilibré du territoire.

Pour contacter le service Urbanisme :
069/332.314. – urbanisme@tournai.be

